



Töövõime hindamisest – ülevaade, murekohad, lahendused

Hille Maas

Eesti Töötukassa

Töövõime hindamise metoodik

2024

Töövõime hindamine 2016-2023

Seisuga 31.12.2023 on
93 094 vähenenud
töövõimega inimest

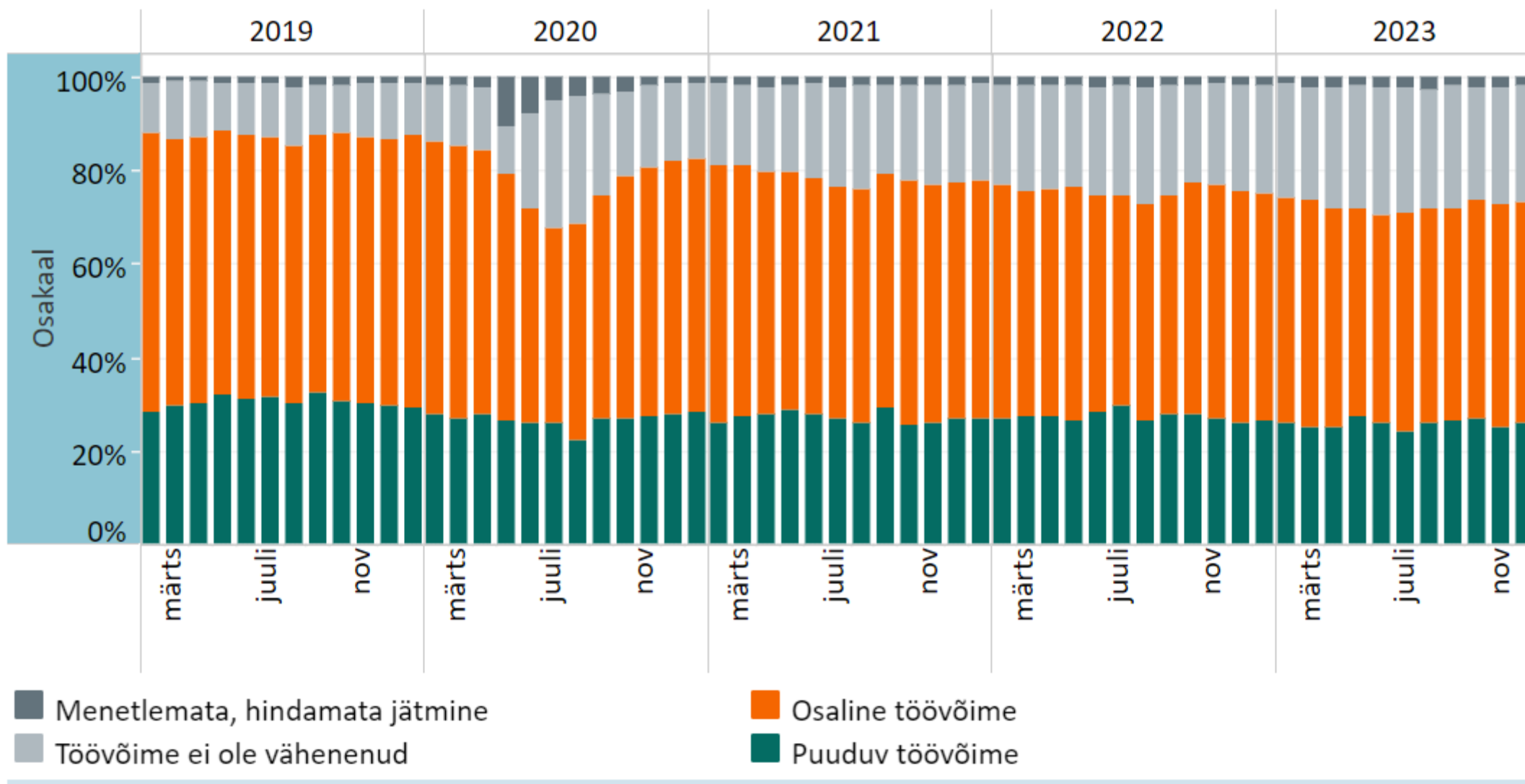
Osalise töövõimega
inimesi **56 342**
puuduva töövõimega
inimesi **36 752**

Keskmine menetlusaeg
läbi aastate **14-15**
tööpäeva

Koostatud ca 170 000
päringut **taotlejate**
raviarstidele andmete
esitamiseks tervise
infosüsteemi



Töövõime hindamine 2019-2023



Vähenenud töövõimega inimesed töövõime ulatuse järgi

Allikas - Töötukassa



Eesti Töötukassa

Töövõime hindamise taotlus



Töövõime hindamise alustamiseks



Pere-, eri- või töötervishoiuarsti visiit 6 kuu jooksul enne töövõime hindamise taotlemist

- Seadusest tulenev nõue, mille eesmärgiks on, et töövõime hindamise tarbeks **oleksid olemas värsked terviseandmed**. Siinkohal ei eeldata, et klient käib läbi kõikvõimalikud eriarstid.
- **Krooniliste haigustega** kliendid võiksid käia eriarstide vastuvõttudel siiski tervisest tulenevalt **vajaduspõhiselt**.
- Kui taotluse esitamise hetkel **ei ole** kliendil olnud arsti juurde pöördumisi **viimase 6 kuu jooksul**, siis palume tal pöörduda arsti juurde eesmärgiga, et saaksime värsket ülevaatliku tervisekirjelduse. Siinkohal siis eeldame, et näiteks perearst kirjeldab kliendi krooniliste haiguste seisust.
- Töötukassa **ei nõua**, et pere- ja/või eriarst teeks mingeid uuringuid, suunaks eriarstide juurde vms. Töövõime hindamise taotlemise käigus Töötukassa inimest arstile haiguste diagnoosimiseks ei suuna.

TV hindamise taotluse esitamine

Taotluse võib inimene ise täita ja esitada **iseteenindusportaali** (ca 45 % juhtumitest) kaudu. Kliendi toetamiseks:

- video juhend ja abistavad küsimused
- on näha eelmised taotlused ja otsused
- e-tervise andmed laekuvad taotlusele otse
- mugav – võib pooleli jätta
- hea ülevaade menetluse seisust



Juhtumikorraldaja viib taotluse täitmiseks läbi **intervjuu** (kohapeal või **telefoni teel**) (ca 50% juhtumitest):

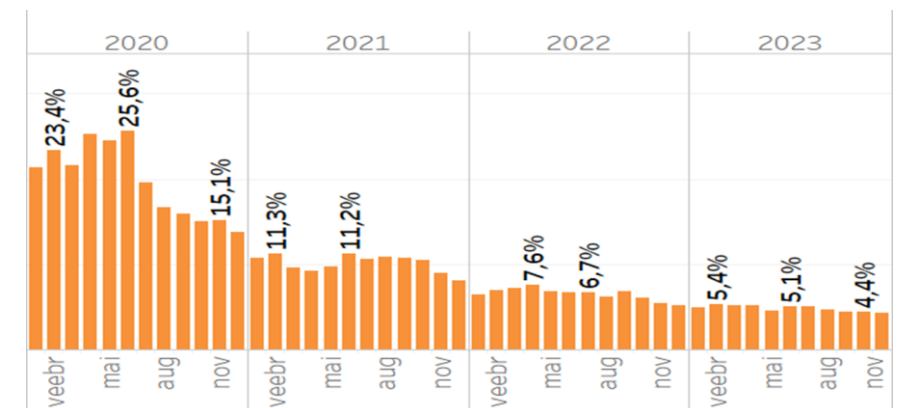
- Kvaliteetsemalt(oskuslikumalt) täidetud taotlus
- vajalik intervjuu aeg kokku leppida

e-posti või posti teel (ca 5% juhtumitest):

- Posti teel saata taotlus **töötukassa keskkontorisse** (Lasnamäe 2, Tallinn)
- e-posti teel digiallkirjastatuna aadressile **tvh.hindamine@tootukassa.ee**



Eesmärk paberil taotluste osakaalu vähendada, vajadusel pöörduda TK maakondliku osakonna või büroo poole.





Juhtumikorraldaja -
intervjuu läbiviimine TVH
taotluse täitmiseks, kliendi
nõustamine, TVH
eksperdiarvamuste
kasutamine teenuste
osutamiseks

Menetleja - TVH taotluse
ülevaatamine ja andmete
sisestamine infosüsteemi, vajadusel
taotlejaga kontakti kaudu taotluse
ütluste täpsustamine, ekspertarsti
palvel raviarstile täiendavate
päringute tegemine,
eksperdihinnangu tellimine ja TVH
otsuse koostamine

Ekspertarst -
töövõimehindamise
arstliku ekspertiisi
teostamine (sh
vaided)
**Visiidipõhise
hindamise
spetsialistid** -
tegutsemisvõime
piirangute
täpsustamine

Abiks taotluse täitmisel

Töövõime hindamine



Lihtsas keeles selgitused töövõime hindamisest
ja
töövõime hindamise ja puude tuvastamise
taotlusvormi täitmise juhised

- Töövõime hindamise lühikokkuvõte
- <https://www.tootukassa.ee/et/vahenenud-toovoime/toovoime-hindamine>

Töövõime hindamise taotluse täitmist juhendav video (e-töötukassa)



tootukassa.ee/et/teenused/toovoime-hindamine



The screenshot shows a YouTube video player with a webpage from 'tootukassa.ee' embedded. The webpage title is 'Töövõime hindamise taotluse täitmine e-töötukassas'. The page content is in Estonian and covers various aspects of disability assessment, with the first section being '1. Liikumine' (Mobility). A semi-transparent text box is overlaid on the video player, containing the following text:

MORE VIDEOS

Liikumispiirangute põhjusteks võivad olla peaaegu haigused ning seljaaju kahjustused, süveneva kuluga närvisüsteemi haigused, suudandi sisestamine ja väljas ringi liikuda

The video player interface includes a play button, a progress bar at 18:48 / 1:31:38, and a YouTube logo in the bottom right corner.

Taotlus ja ekspertiis koosnevad 7 sisulisest ja 3 mitteskooritavast osast



- „Tahe“ küsimus (ei ole punktidega hinnatav)
- KEHALINE OSA
- I Liikumine
- II Käeline tegevus
- III Kuulmine, nägemine, kõnelemine
- IV Teadvus ja enesehooldus
- VAIMNE OSA
- V Õppimine ja tegevused
- VI Muutused ja ohu tajumine
- VII Suhtlemine
- EI OLE PUNKTIDEGA HINNATAVAD ekspertiisis, kuid annab inimese tervisemuredest täpsema pildi
- 8. küsimus (sõltuvused, ravimite kõrvaltoimed)
- 9. küsimus (uni, isu, muud eelnevalt MITTE kirjeldatud piirangud)

Töövõime hindamine ravi ja abivahendiga Eesti Töötukassa

- Taotleja sooritusvõimet hinnatakse maksimaalselt kompenseeritud tingimustes, s.t. **suutlikkust valdkonnategevuste sooritamisel hinnatakse ravimite ja abivahendite kasutajana.**
 - Tervisehäire hinnatakse raviga kompenseerituks, kui raviskeemi järgimisel ja ravimite manustamisel ei ilmne inimesel piiranguid, mis tavapäraselt tulenevad antud haigusest.
 - Kui spetsialist (sh raviarst, perearst, abivahendi spetsialist) on määranud/soovitanud taotlejale abivahendi kasutamist, hinnatakse tegutsemisvõimet selle abivahendi kasutamise kontekstis

Näide: amputeeritud jalaga inimesele on igapäevaselt kasutatav protees tavapärane abivahend

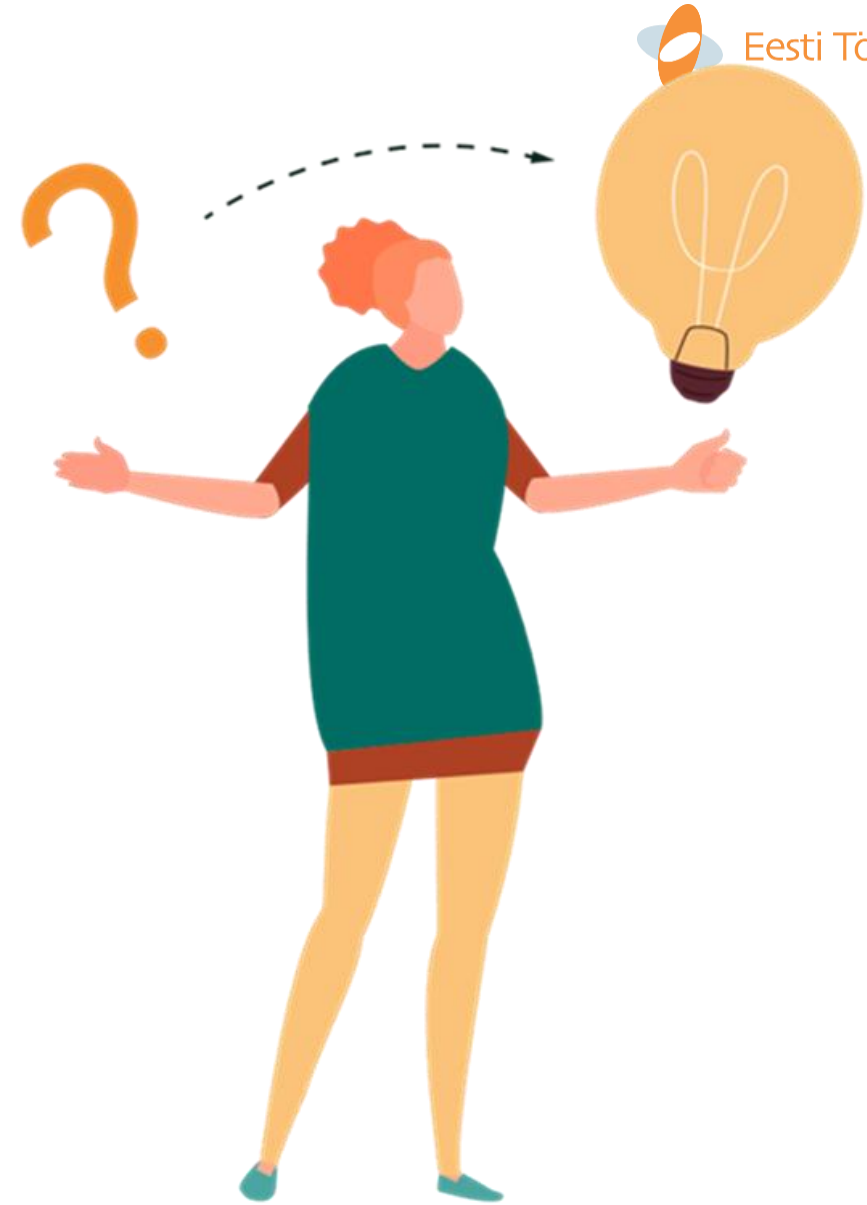
- Kui taotleja ei kasuta abivahendit ja tal on objektiivsed põhjused abivahendi **mitte-kasutamiseks**, hinnatakse tegutsemisvõimet ilma abivahendita taotleja tegutsemispiirangute alusel

Näide: Taotleja ei saa kasutada jalaproteesi, kuna amputatsiooni könt on turses ja veritseb

- Kui abivahendi **mitte-kasutamine ei ole põhjendatud**, siis hindab ekspertarst tegutsemisvõimet **võimaliku abivahendi kontekstis**

Näide: Kuulmislanguse kompenseeritus kuuldeparaadiga (see on määratud, kuid taotleja ei taha kasutada)

Töövõime hindamine



Töövõime hindamise ekspertarst

Töövõime hindamine - ca 130 ekspertarsti
(eksperdiarvamuse koostamine)

Töövõime hindamise lepingupartneriks on **riigihanke teel hangitud lepingupartner**.

Lepingupartneriks saamisel on hankes järgmised põhitingimused:

- tervishoiuteenuse üld- või eriarstiabi osutamise tegevusluba;
- ekspertarstidel peab olema kehtiv registreering tervishoiutöötajate riiklikus registris, arstina töötamise kogemus, tegutsemine praktiseeriva arstina;
- ekspertarstidest peab olema vähemalt üks ekspertarst taastusravi ja füsiaatria erialalt või töötervishoiu erialalt ning vähemalt üks arst psühhiaatria erialalt;
- visiidipõhise hinnangu andmiseks peab olema võimalik kaasata füsioterapeuti või tegevusterapeuti ning logopeedi või eripedagoogi ning psühholoogi.

Töövõime hindamise ekspertarst

- Ekspertarstide seas on esindatud erinevate erialade arstid, kuna töövõime hindamise metoodika ei eelda, et töövõime hindajad oleksid spetsialiseerunud.
- Ekspertarstidele viib töövõime hindamise koolitust läbi Tartu Ülikooli arstiteaduskonna täiendkoolituskeskus Sotsiaalministeeriumi tellimusel.
- Arste on koolitatud tänase seisuga ca 280, praktiseerivaid arste ca 130.
- Uus hange 2024 aasta perioodiks 2025-2027.

Ekspertarsti kaalutusotsuse kriteeriumid

- **Töövõimele antakse hinnang tegutsemispiirangute raskusastmete, mitte diagnoosi alusel.**
 - NB! Diagnoos ei võrdu töövõime vähenemine
- **Kuidas arst kaalutleb:**
 - Erinevates valdkondades esinevate piirangute koosmõju
 - Tegutsemispiirangute mõju taotleja igapäevategevustele
 - Kuidas haigus töövõimet mõjutab - haiguse raskusaste, ulatus, haiguse kulg, raviefektiivsus jne
 - Milline on taotleja haiguskriitika- ja teadlikkus, ravisooustumus
 - Kuidas on taotleja piiranguga kohanenud

Visiidipõhine hindamine (terviseandmed + visiid)

Visiidil ei diagnoosita ega teostata uuringuid!



Tegelik tegevusvõime

- *terviseandmed*
- * *vestus taotlejaga*
- *silmast silma kohtumine*

- *tegevusvõime testid*
- * *spetsialistide kaasamine*



Meditsiiniline diagnoos

ja terviseandmed

- * terviseandmed vastuolulised
- * taotlus napolisõnaline, vastuolus terviseandmetega

Visiidipõhise hindamise eesmärk

Visiidipõhisele hindamisele kutsutakse taotleja ekspertarsti otsuse alusel:

- 1. tegutsemispiirangute täpsustamiseks või*
- 2. nende raskusastmete kindlaksmääramiseks*

Visiidipõhine hindamine on vajalik, kui

1. töövõime hindamise taotlusel välja toodud piirangud ja **terviseandmed erinevad üksteisest olulisel määral** või
2. arstide poolt tervise infosüsteemi (TIS) sisestatud terviseandmed **on sisult vastuolulised**.



Visiidipõhine hindamine

- Visiidi teeb kas ekspertarst ise ja/või kaasab meeskonna tugispetsialiste

Töövõime hindamise meeskonda kuuluvad: **füsioterapeut, tegevusterapeut, logopeed, eripedagoog ja psühholoog.**

- Spetsialist valib hindamismeetodid vastavalt sellele, milliseid valdkondi ja võtmetegevusi on ekspertarst palunud tal visiidil hinnata.

Visiidipõhise hindamise tegevused:

- vestlus taotlejaga, kus vajadusel täpsustatakse taotleja kaebusi, piiranguid, ravivajadust (sh valuravi) jne.
- tegutsemisvõime testide teostamine;
- testitulemuste võrdlemine **normtulemustega** (võimaldab ekspertarstil otsustada tegutsemispiirangute raskusastmete üle)

Piirangu raskusastme skaala 0-4 töövõime hindamisel

SKOOR (punkti)	% AJAST	PIIRANGU RASKUASTME KIRJELDUS
0 EI OLE piirangut (puudub, tühine, ...)	0-4%	Piirang ei mõjuta töövõimet või piirang on ravi/abivahendiga kompenseeritud või terviseandmed ei kinnita piirangu olemasolu.
1 Kerge piirang (väike, nõrk)	5-24%	Ei sega väga igapäevaelu, on esinenud üksikutel juhtudel viimase 30 päeva jooksul.
2 Mõõdukas piirang (keskmine, tuntav)	25-49%	Häirib sageli igapäevaelu (1-2x nädalas), tegevus on ilmselgelt raskemini teostatav kui ilma haiguseta inimesel, nõuab rohkem aega ja pingutust.
3 Raske piirang (suur, tõsine)	50-95%	Takistab olulisel määral igapäevaelu, esineb väga sageli või pidevalt (peaaegu iga päev), tegevuse sooritamine on peaaegu võimatu, kuid mingil määral siiski teostatav. Reeglina esineb vajadus kasutada mõnedes tegevustes kas abivahendit või kõrvalabi.
4 Täielik piirang (vaieldamatu, sügav)	96-100%	Takistab kogu aeg igapäevaelu, esineb pidevalt, tegevust ei ole üldse võimalik teostada, kaasa arvatud abivahendiga.

Taotleja vaade ja vastus

1.3.2. Kas suudate kehaasendeid vahetada, nt püsti tõusta, toolile istuda, kummardada jne?

- Jah
- Väikeste raskustega
- Mõõdukate raskustega
- Suurte raskustega, peaaegu võimatu
- Ei
- Minu võimekus kehaasendeid vahetada on muutlik

Ekspertarsti vaade punktidega

1.3.2. Kas suudate kehaasendeid vahetada, nt püsti tõusta, toolile istuda, kummardada jne?

- Jah 0***
- Väikeste raskustega 1
- Mõõdukate raskustega 2
- Suurte raskustega, peaaegu võimatu 3
- Ei 4

Ekspertarsti hinnangu kujunemine Eesti Töötukassa

Taotleja annab oma valitud vastusega hinnangu oma tegutsemispiirangu raskusastmele (kerge, mõõdukas, raske, täielik)

- Ekspertarst nõustub taotleja piirangutega
- Ekspertarst leiab TIS-s piirangut põhjendava diagnoosi, objektiivsete andmetega raviarsti epikriisi ja kinnitab taotleja valitud piirangu raskusastme
- Ekspertarst hindab piiranguid kergematena kui taotleja
- Ekspertarst leiab TIS-s piirangut põhjendava diagnoosi, objektiivsete andmete alusel, et tegemist on kas ajaliselt vähem aega esineva, kergema või raviga kompenseeritud piiranguga
- Ekspertarst hindab piiranguid raskematena kui taotleja
- Ekspertarst leiab TIS-s piirangut põhjendava diagnoosi ja objektiivsete andmete alusel, et tegemist on kas ajaliselt kauem või sagedasemalt esineva või raskema piiranguga kui taotleja valitud vastus

- **TÖÖVÕIME ULATUS** on osalise või puuduva töövõime määramisel eksperdi kaalutusotsus
- Punktide summa (alates 4 punktist – 2 mõõdukat piirangut erinevates või samas valdkonnas) **EI MÄÄRA automaatselt** kas taotlejal on osaline või puudev töövõime

REEGLID HINDAMISEL:

- Väiksem ja/või võrdne 3 punktiga - töövõimeline
- 4 või rohkem - töövõime puudub (ühe valdkonna täielik piirang või välistav seisund)
- 4 või rohkem – eksperdi kaalutusotsus (osaline või puudev)
- erijuhtum: eksperdi kaalutusotsus (osaline või puudev), ei sõltu punktiskoorist

Kui piirangud ei leidnud kinnitust ekspertiisis...

- Taotleja kirjeldatud piirangud **ei leidnud terviseandmete alusel kinnitust**
- Terviseandmetes pole olemas vastavaid diagnoose ega kirjeldatud ka samalaadseid kaebusi epikriisides
- Taotleja kirjeldatud piirangud **ei ole terviseandmete alusel töövõimet mõjutava**
- ei ole hinnatavad ka kergeteks (0-4 % funktsiooni ulatusest)
- Taotleja kirjeldatud piirangud **on kompenseeritud ega mõjuta töövõime**
- kompenseeritud ravi ja/või abivahenditega
- Taotleja kirjeldatud piirangud on **arvestatud hinnates valdkonda:...**
- vastavas valdkonnas hinnatud
- Taotleja kirjeldatud piiranguid **ei saa terviseandmete alusel kinnitada**, sest...
- ei ole hinnatavad, kuna piirangud TIS andmetel aastate eest, vahepealseid kaebusi pole olnud

Ekspertarsti soovitus (asuvad ekspertiisi lõpus) Eesti Töötukassa

- Hindamise käigus saab ekspertarst anda omapoolseid **soovitusi kliendi töövõime parendamiseks**, on siis selleks näiteks taastusravi, nõustamisteenused, rehabilitatsioon vms.
- Samuti on lisaks teinekord välja toodud ka soovitus eriarsti juurde pöördumine, et kliendi kaebusi/diagnoose täpsustada. **Tegu on soovitusega, lõpliku vajaduse ja suunamise üle otsustab siiski perearst.**
- Ekspertiisides toovad arstid välja, et klient ei ole käinud ühe või teise arsti juures. Siinkohal peame silmas, et klient **ei ole vajanud perearsti hinnangul eriarsti juurde suunamist**, ehk siis tema terviseseisund/kaebused on sellist laadi, mida käsitleb perearst.

TÖÖVÕIME HINDAMISE OTSUS

- Töövõime hindamise otsus: töövõimeline, osaline töövõime, töövõime puudub.
- Töötukassa töövõime hindamise spetsialist (menetleja) teeb eksperdiarvamuse põhjal töövõime kohta otsuse.
- Otsus kehtib kuni viis aastat (6k, 1 a, 2a, 3a, 4a, 5a), välistava seisundi puhul tavaliselt kas 5a või kuni vanaduspensionieani (võib olla ka lühem nt. neerusiiriku ootel).
- Otsust on võimalik vaidlustada (30 p. jooksul).
- Mõnikord on vajalik menetluse uuendamine.

Töövõime hindamise otsus ja ekspertiis

3. Töövõime ulatus

3.1.	Töövõime ulatus	puuduv töövõime
3.2.	Töövõime vähenemise kestus	1 aasta
3.3.	Töövõime vähenemise periood	19.12.2023 - 18.12.2024

Liikumine - Kokkuvõte

Piirangu raskusaste: **Liikumine 3**
Liikumine eri tasapindadel 3
Ohutu ringiliikumine 2
Seismine ja istumine 3
Liikumisega seotud muud piirangud 0

4. Hinnang taotleja töövõime ulatusele koos põhjendusega

Töövõimetoetuse seaduse § 5 lg 3 p 3 kohaselt on isikul puuduv töövõime, kuna isik ei ole võimeline tema tervises seisundit ning sellest tulenevaid tegutsemise ja osalemise piiranguid, nende prognoosi ja eeldatavat kestust arvesse võttes töötama.

Taotlejal on raske tegutsemispiirang liikumise valdkonnas, mille põhjuseks on artroosid, dorsopaatiad ja valud.





Taotlejal on raske tegutsemispiirang käelise tegevuse valdkonnas, mille põhjuseks on liigeste haigusseisundid ja pehmete kudede haigusseisundid.

- Piirangu põhjus (diagnoos)
- Arstlikud epikriisid TIS-st (raviarstid)
- Haiguse kulg
- Taotleja enesehinnang
- Kohanemine piiranguga

Täispikk versioon töövõime hindamise ekspertiisist



 terviseportaal [Ligipääsetavus](#)

-  Minu töölaud
-  Vastuvõetud ja saatekirjad
-  Retseptid ja meditsiiniseadmed
-  Minu tervise ajalugu
-  Hammaste tervis
-  Vaktsineerimine
-  Tervisetõendid ja -deklaratsioonid
-  **Töövõime**


Minu töölaud > Töövõime hindamine

Töövõime

Töötukassa hindab töövõimet, et tuvastada pikaajalise tervisekahjustusega inimese töövõime korral töövõimetoetust.

Töövõime hindamine

Kokkuvõtted sinu töövõime hindamise otsustest 2020. aasta algusest. Lisainfo saamiseks [e-töötukassat](#)



Sul puuduvad töövõime hindamise taotlused

Puuet hindab Sotsiaalkindlustusamet (SKA) Eesti Töötukassa

- Tööealine inimene:
- Puude tuvastamise menetlus algab sotsiaalkindlustusametis pärast seda, kui töötukassa on töövõime hindamise otsuse teinud
- Puude raskusastme tuvastamisel võetakse aluseks töötukassa ekspertarsti hinnang esinevate tegutsemispiirangute kohta, kuid otsuse langetab SKA ekspertarst
- Vanaduspensioni ealine inimene:
- Ekspertiis on dokumendipõhine. Ekspertarst otsustab esitatud taotluse, raviarstide kirjeldatud terviseandmete ja täiendavalt lisatud dokumentide põhjal, millise raskusastmega puue tuvastatakse.
- Puude otsuse tegemisel arvestatakse tervisliku seisundi ja selle muutumise prognoosiga, hinnatakse toimetulekut igapäevastel põhitegevustel, kõrvalabi ja juhendamise vajadust, mis esinevad ja püsivad hoolimata abivahendite või ravimite kasutamisest.

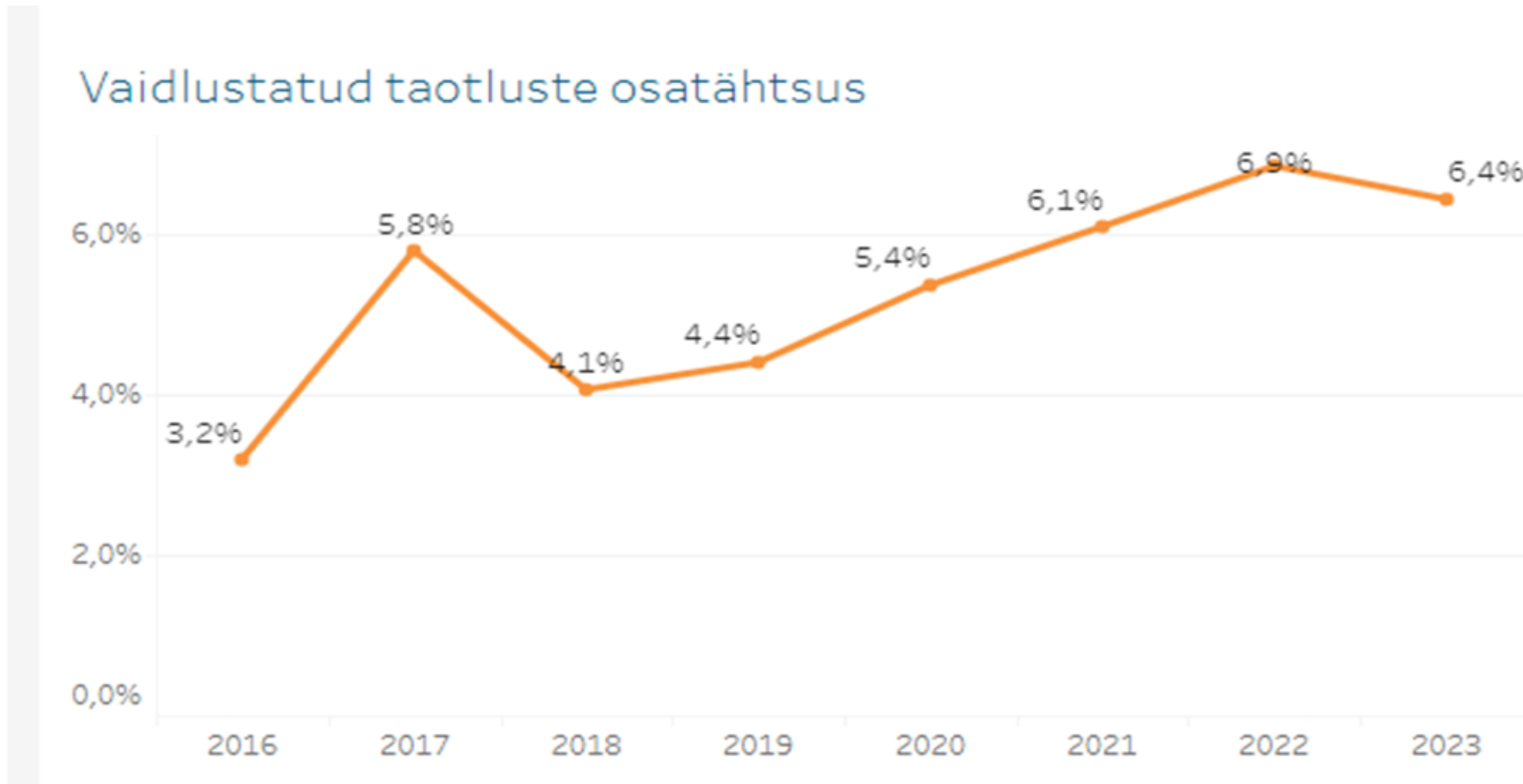
Töövõime hindamise vaidlustamine



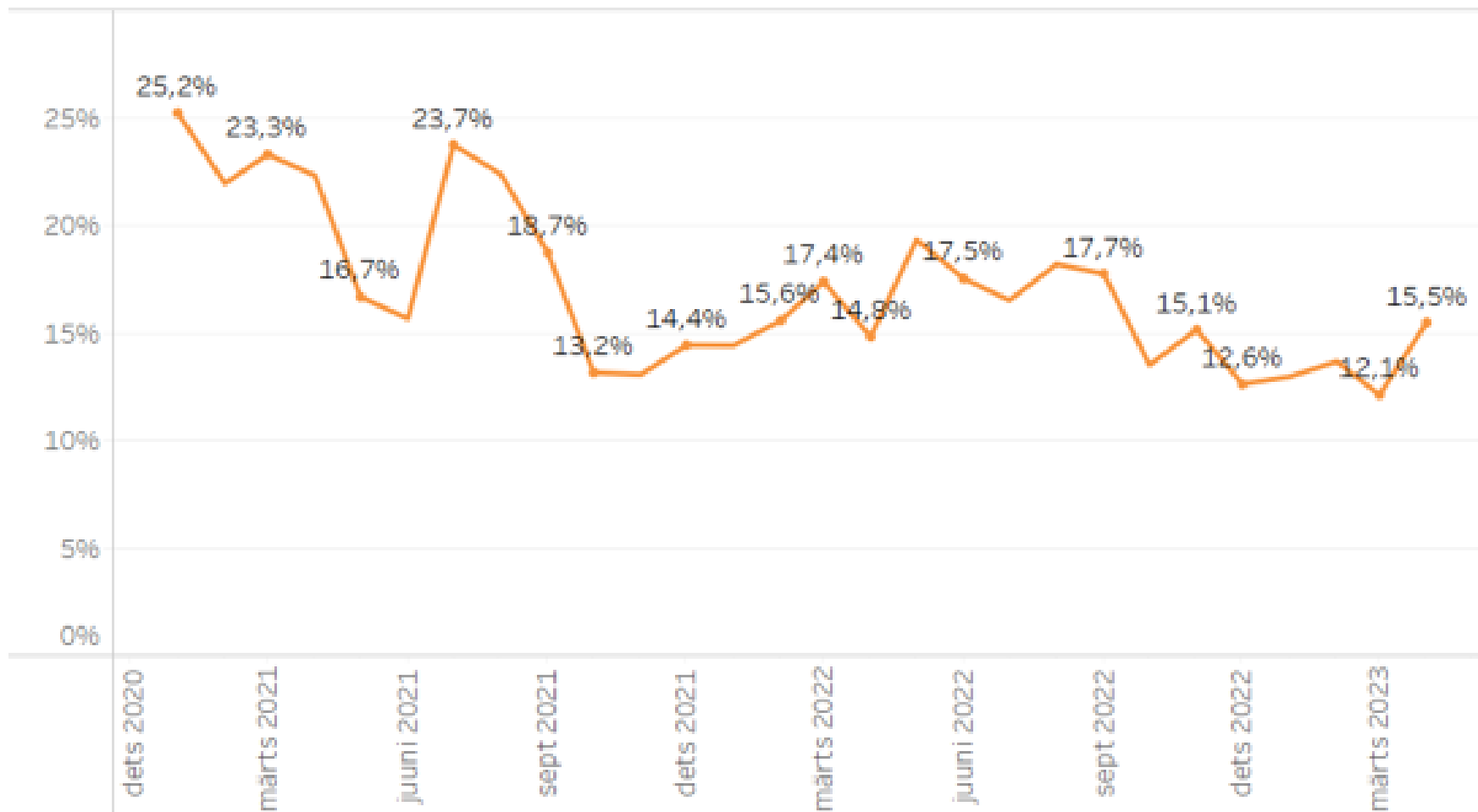
Töövõime hindamise otsuste vaided

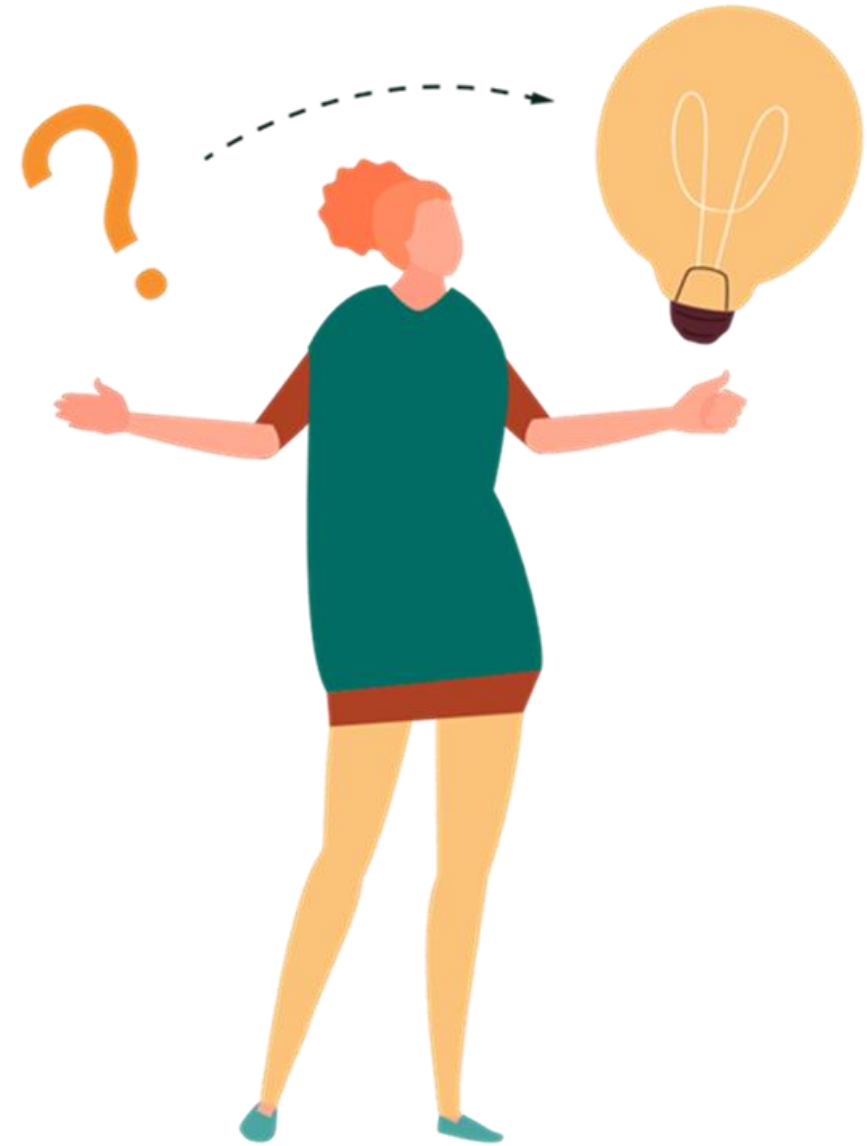
- **Vaie esitatakse juhul**, kui töövõime hinnang ei vasta taotleja tegelikule seisundile
- Lisaks otsusele **soovitame kindlasti tutvuda täispika eksperdihinnanguga** (kättesaadav E-töötukassast, terviseportaalist või päringu esitamise teel TK-le)
- **Vaie kirjutada lihtsas vormis**, kus on lühidalt ja konkreetset öeldud, millega taotleja rahul ei ole ja täpsustada vajadusel oma piiranguid (vaide esitamise põhimõtted töötukassa kodulehel)
- Vaideid ca 6,5% otsustest
- Vaide rahuldamise on ca 16%. Peamised rahuldamise põhjused on uued, lisandunud terviseandmed (sh arst täpsustanud olemasolevat seisundit).

Vaiete osakaal taotluste arvust



Rahuldatud vaiete osatähtsus





Töövõime toetamise võimalused

Osalise või puuduva töövõimega inimese Teenused ja hüved

Tööotsingud



Töötuskindlustushüvitis



Töötutoetus



Karjäär ja koolitamine



Ettevõtlusega alustamine



**Vähenenud töövõimega
inimestele**



Toetatud töölerakendamine

Kogemusnõustamine

Tugiisikuga töötamine

Tööalane abivahend

Tööalane rehabilitatsioon

Töökoha kohandamine

Vähenenud töövõimega inimestele

Videos tutvustatakse vähenenud töövõimega inimeste ja nende tööandjate töötukassa teenuseid.



Töölase rehabilitatsiooni teenus

Töölase rehabilitatsiooni eesmärk on valmistada osalise töövõimega töötav, töötav või õppiv klient ning alates 01.01.24 puuduva töövõimega töötav klient ette tööeluks ning toetada tema tööle asumist või töötamise jätkamist.

Rehabilitatsioonimeeskond saab aidata inimesel **leida tervisega sobiva töövaldkonna, tööellu sisse elada, tööülesandeid täita, nõustada tööandjat, kuidas tööd sobivamalt korraldada või ka töökeskkonda kohandada.**

Teenuse käigus:

1. selgitatakse välja inimese õppimist või töötamist takistavad tegurid ja vähendatakse nende mõju,
2. toetatakse inimest töövõime hoidmisel või paranemisel,
3. antakse soovitusi sobivate tööülesannete, -tingimuste ja -keskkonna kohta ning
4. arendatakse oskusi, et suurendada inimese töötamise väljavaateid või aidata hoida töökohta.

Töövõime hindamine ja tööalane rehabilitatsioon

Töövõime hindamine ja tööalane rehabilitatsioon (TRT) on omavahel sisult seotud, **kuid osalise või puuduva töövõime fakt iseenesest ei tähenda õigust (ega tingimata ka vajadust) TRT-le.**

TRT vajadust hindab töötukassa nõustaja, tuginedes konkreetsetele kriteeriumitele:

- Kliendi töölesaamise või töötamise jätkamisega seotud probleem on **kompleksne** (mitmes eluvaldkonnas, ei piisa tööturu üksikteenustest),
- kliendi enda soov ja valmisolek oma (töö)elus muudatusi teha (sh töökoha külastus)
- kliendi eesmärk on seotud tööalase aktiivsusega.

Nõustaja lähtub TRT-le suunamisel TVH ekspertiisist, **kuid ei küsi üle samu piiranguid, mis on juba ekspertiisis tuvastatud (liikumine, käeline tegevus jne), vaid fookus on just töölesaamisega või töötamisega seotud olukordadel.**

Töölase rehabilitatsiooniteenuse protsess

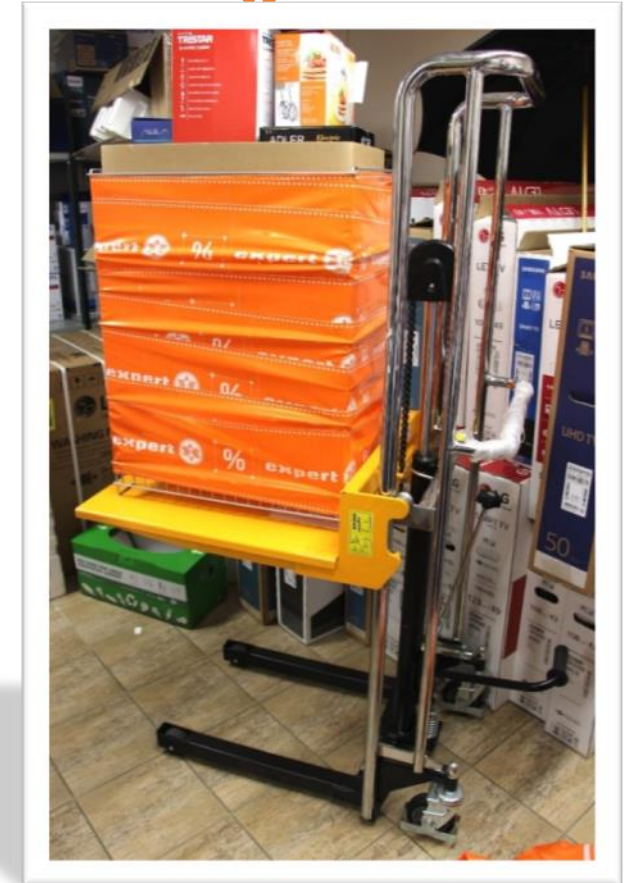
- Nõustaja hindab teenuse vajadust, suunab teenusele.
- Inimene valib temale sobiva reh.teenuse osutaja (info töötukassa kodulehel; võimalus kasutada otsingusõnu jm) ja registreerib teenusele
- Reh.teenuse osutaja saadab töötukassale info kliendi registreerimise kohta; TK kinnitab, et klient xxx on teenusele suunatud.
- Rehabilitatsioonispetsialistidel on võimalik x-tee kaudu pärida kliendi taustaandmeid ja nendega tutvuda.
- Teenuse osutajad kohtuvad kliendiga ja koostavad tegevuskava, mille TK üle vaatab.
- Teenuse kestus on ca 8-10 kuud.

Töölane abivahend

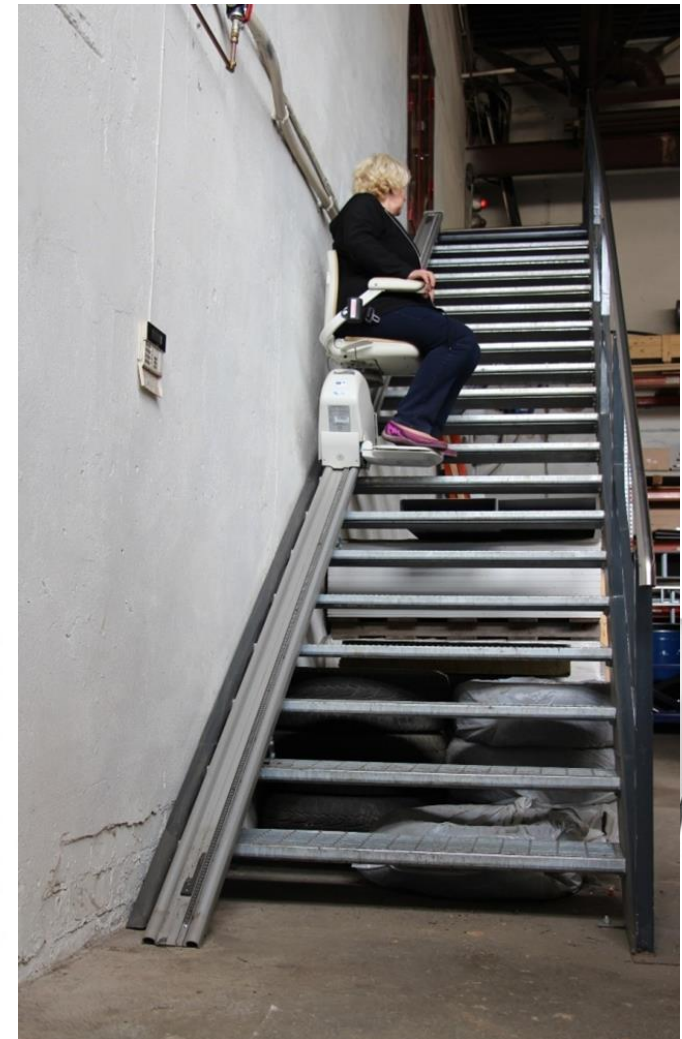
Töötukassa eraldab tasuta abivahendi, kui on tegemist põhjendatud sooviga TÖÖTAMIST TOETAVA abivahendiga

- Kui abivahend on vajalik igapäevaelus erinevates tegevustes ja keskkondades ehk mitte ainult töötamiseks, on tegemist isikliku abivahendiga ja seda tuleb taotleda Sotsiaalkindlustusametist
- Kui inimesel on olemas isiklik abivahend, mida tal on võimalik kasutada töötamisel ja mis toetab tema tööülesannete täitmist, ei eralda TK samalaadset tööalast abivahendit.
- Kui inimesele ei ole taotletud isiklikku abivahendit mingil põhjusel eraldatud, kuid tal ei ole võimalik selleta tööle asuda või töötamist jätkata, kaalume selle andmist tööalase abivahendina, kui muud alternatiivsed lahendused puuduvad.

Töötamise abivahend - virnastaja



Töökoha kohandused (tööandja omaosalus vajalik)



Töövõime hindamine ei ole Eestis töö- ega ametikoha põhine

- Inimesel võivad olla tervisemured tekkinud kindlal ametikohal töötades ja kindlaid tööülesandeid täites
- Eestis hinnatakse nn üldist töövõimet (kehalist ja vaimset võimekust)
- Kehalise võimekuse all mõistetakse üldjuhul lihaste jõul tehtavaid tegevusi, arvestades seejuures üldist jõudu, väsimuse või hingelduse teket, valude esinemist jne., mis takistab kehaliste tegevuste teostamist
- Vaimse võimekuse all mõistetakse üldjuhul oskuste omandamise võimekust, inimestega kontakti loomist, ümbritseva keskkonna ja inimsuhete tajumist, eri olukordadele reageerimist, mis takistab suhtlemist, mõtlemist ja elus osalemist
- **KÄÄRID** töövõime hindamisele esitatava ootuse ja tegeliku hindamise vahel...

KUI VAJAD TERVISE TÕTTU TÖÖTAMISEL ABI

Terviseprobleem takistab tööülesannete täitmist

Kui terviseprobleem takistab tööülesannete täitmist, siis pea esmalt nõu oma arstiga ning räägi sellest kindlasti ka tööandjale.



Selgitame välja töövõime

Töövõime hindamisel aitame välja selgitada Sinu töövõime ulatuse ja sobivad töötingimused.



Pakume tuge töövõime taastamiseks

Vähenenud töövõime korral on Sul võimalik nõu küsida kogemusnõustajalt ja tuge saab ka töölase rehabilitatsiooni meeskonnalt.



Toetame sobivate töötingimuste loomisel

Tööandjat saame toetada sobivate töötingimuste loomisel töökoha kohandamise, abivahendite ja tugisikuga. Tööandjale, kelle juures töötab vähenenud töövõimega töötaja maksame sotsiaalmaksu soodustust.



Töötukassa karjääriteenused on kõigile

Meie kliendid:

- noored ja õpilased
- töötuna registreeritud ja tööotsijad
- töötavad täiskasvanud
- pensioniealised
-



KUI PEAD TERVISE TÕTTU VAHETAMA TÖÖKOHTA JA OMANDAMA UUED OSKUSED

Kontrolli, et terviseprobleemi kohta on selgitus tervise infosüsteemis

Tee kindlaks, et arst on tervise infosüsteemis kinnitanud, et Sinu tervisemure takistab senisel töökohal jätkamist või Sinu töövõimet on hinnanud töötukassa.



Broneeri aeg karjäärinõustamisele

Tule tasuta karjäärinõustamisele - broneeri aeg töötukassa infotelefonil **777 3000** või vali sobiv aeg e-töötukassast.

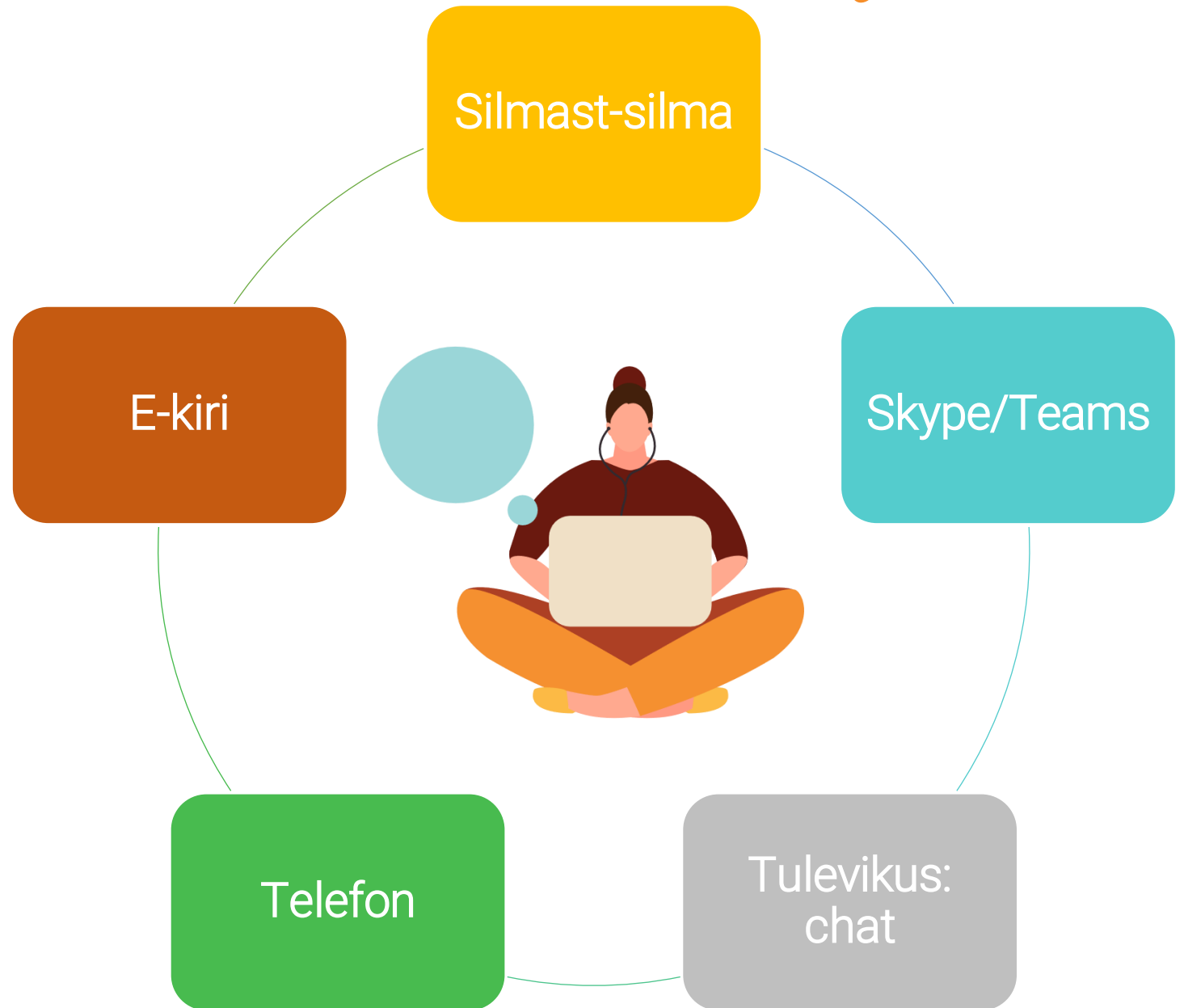


Osale karjäärinõustamisel ja lepi kokku järgmised sammud

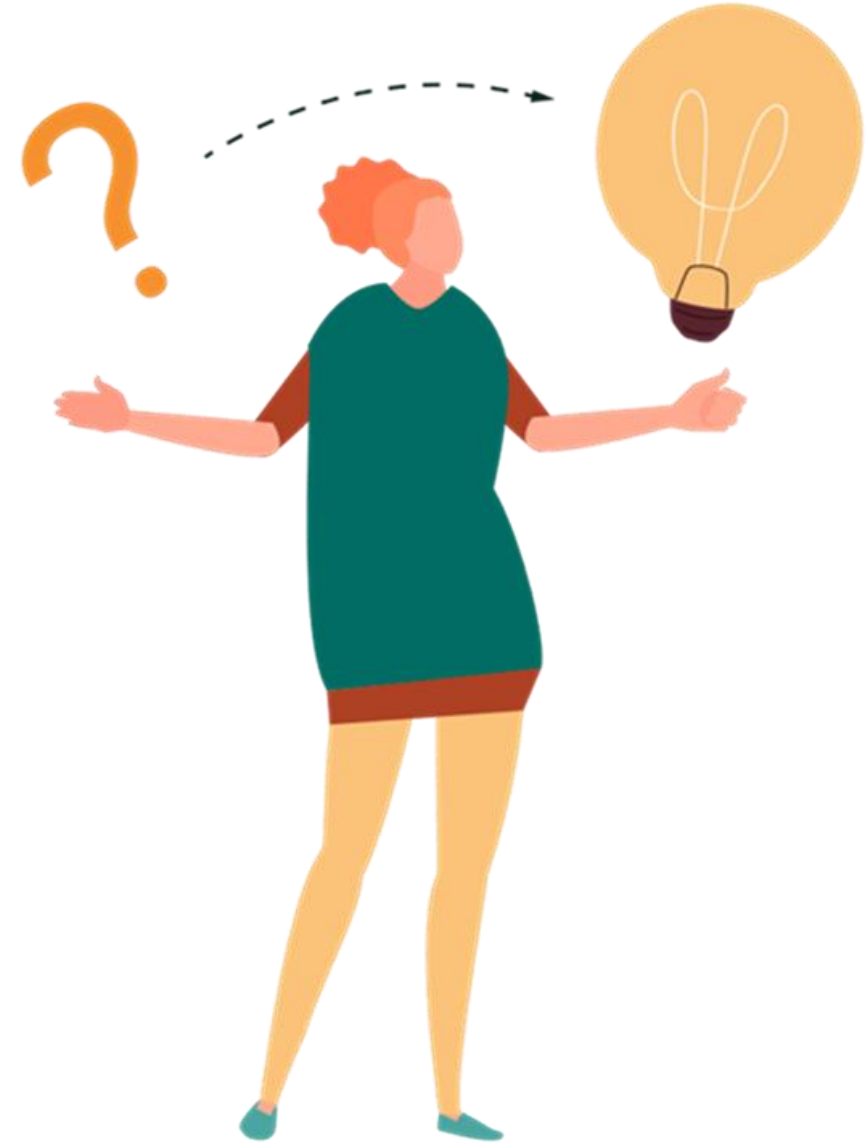
Aruta karjäärinõustajaga, missugune amet sulle sobib, kus saad omandada vajalikud oskused ning lepi kokku edasised tegevused.



Kuidas karjääriteenuseid pakutakse?



Töövõime hindamise kitsaskohad ja lahendused



- Sotsiaalministeeriumi tellimusel viidi 2021.aastal läbi uuring töövõimereformi peamiste eesmärkide rakendumise kohta perioodil 2016-2020.
- Uuringus on välja toodud **kitsaskohad** töövõime hindamise osas:
 - Töövõime hindamise *taotluse ankeet on inimeste jaoks keeruline ja raskesti mõistetav.*
 - Hindamise süsteem on *läbipaistmatu ja tulemused on taotlejale mõistetamatud*
 - Taotlejal pole otsekontakti ekspertarstiga ning inimesele edastatud kirjalik otsus on lakooniline ning juriidilises keeles.
 - Ekspertiisiotsusest ei osata endale mõistetavalt infot välja lugeda.
 - Inimesed, kellel ei tuvastata töövõime vähenemist, peaksid saama info selle kohta, millise tervisehädaga oleks mõttekas uuesti hindama tulla ja milliseid aspekte peaks terviseprobleemiga tegelev arst tulevikus epikriisis mainima, et ekspertarstil oleks piisav info olemas.

**TVH kvaliteedi
järjepidev jälgimine
ja ühtlustamine**

TVH metoodika
järjepidev seire ja
parendustegevused
arstide juhendamise ja
koolituste näol

TVH andmete
laialdasem kasutamine
(töövahendus, teenused,
karjäärinõustamine,
rehabilitatsioon)

Teavitustööd sihtgrupi
organisatsioonidega/pere-
ja eriarstide seltsidega



Arendustegevused

TVH metoodika järjepidev seire ja parendustegevused arstide juhendamise ja koolituste näol

- **TVH taotlusvormi muudatused**
 - Taotlusvormi küsimustike korrigeerimine sihtgrupi sisendi ja spetsialistide soovitude alusel 2019 ja 2023
 - Olemas eesti-vene ja inglise keelsed taotlusvormid
 - Videojuhised e-TK ja töötukassa kodulehel taotluse täitmise abistamiseks
 - Lihtsustatud juhised vaimse tervise probleemidega klientidele
- **TVH metoodika täpsustamine**
 - Järjepidev analüüs metoodika kitsaskohtade osas
 - sisend puutega inimeste esindusorganisatsioonidelt, igapäevapraktikast - nt diabeetikute ja peavalu hindamispõhimõtted, meelepuude hindamisjuhised,
 - vaimse võimekuse valdkondade hindamise analüüs ja hindamisjuhised,
 - TVH perioodide pikkuste analüüs ja juhised,
 - välistavate seisundite korrigeerimine ja hindamise põhimõtted,
 - kaalutluskriteeriumid otsuse kujundamiseks jne
- **Ekspertarstide järjepidev koolitamine** (sh uute ekspertarstide koolitusprogrammi väljatöötamine koostöös Tartu Ülikooli Arstide Täiendkoolituskeskusega)



Arendustegevused jätkub

TVH kvaliteedi järjepidev jälgimine ja ühtlustamine

- Koolitatud ja ühtlustatud tööpõhimõtted juhtumikorraldajatele ja töövõime hindamise menetlejatele
 - Intervjueerimise teel esitatud taotluste kvaliteedianalüüs ja soovitused intervjueerimisoskuste parendamiseks eesmärgiga taotlusel kajastada piiranguid asjakohastena ja meetodiliste põhimõtetega
 - Juhised intervjueerimisoskuste ühtlustamiseks
- TVH eksperdihinnangute kvaliteedi järjepidev seire
 - Praktiseerivaid ekspertarste ca 130, eksperdihinnangute ühtlustamine prioriteetne tegevus
 - Ekspertarstide järjepidev tagasisidestamine ja soovituste andmine oma tegevuse parendamiseks
 - Mentorlussüsteem TTODEs
- Kohtupraktika analüüs ja praktika muudatused sellest tulenevalt (andmete pärimine, kaalutusotsuste põhjendamine)



Terviseandmed on olulised

- **Tervise infosüsteemi andmed** (sh ka paber kandjal olevad dokumendid)
 - **Andmehõive** – oluline, et klient nimetaks kõik arstid, kellele võiks infot olla tema piirangute kohta, TK menetleja teostab päringud (päringute arv ajas muutunud paremuse poole – 60%-40%ni, arvuliselt siiski ca 20 tuhat päringut aastas)
 - Töötukassa võib isiku piirangute täpsustamiseks andmeid taotleda ka töövõime hindamise taotlusel/ vaides märgitud spetsialistilt.

Terviseandmete kvaliteet

- Oluline on taotleja **enesehinnang**, kuid objektiivsed **terviseandmed peavad** taotleja piiranguid erinevates valdkondades **kinnitama**.
- **Mida praktikas näeme ...**
 - Taotlejatel palju terviseprobleeme, millega pole arsti juures käidud ja/või mida pole diagnoositud/ravitud
 - Epikriis sisaldab vaid taotleja ütlusi (nn kaebused), puudu on meditsiinitöötaja poolt antud tervise seisundi objektiivne kirjeldus
 - Raviarstide epikriisid ei sisalda sageli selget ülevaadet, eriti pikaajalise haigusega klientidel, kas ja kuidas ravi on mõjunud ja kas selle tulemusel piirangud, mis aastate eest esinesid, ikka veel kestavad
 - „Pealiskaudne“ pere- või eriarst

Täna! Küsimusi?

